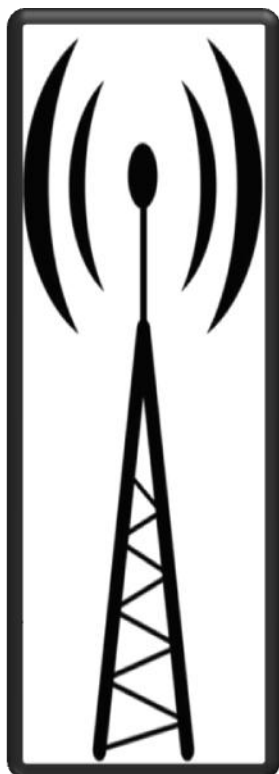




L'ANTENNE

Journal du C.R.A.R.S.M - Édition avril 2015



Dans cette édition :

Mot du président page 2

Nouvelles DX page 3

DXpéditions d'avril page 4

La petite chronique des concours page 7

Le Geocaching page 9

Puces à vendre page 10

Calendrier 2015 page 11

En bref... page 12

Radio *Hi-Hi* page 13



Relais

VE2 RSM

145,390 (-) T. 103, 5
445,225 (Simplex)
Echolink 39220

VE2 RSP

444,100 (+) T. 103, 5



Le mot du Président, par [VE2BR](#)

Lorsque je regarde à l'extérieur, il est difficile de croire que le mois d'avril débute dans quelques jours. Il y a toujours beaucoup de neige à l'extérieur et les journées ne sont pas très printanières. La chaleur tarde à se mettre de la partie pour faire disparaître toute cette neige encore présente.

Le calendrier ne ment cependant pas. Il ne reste que trois mois avant la pause de l'été, trois mois pour mettre en branle le hamfest et les célébrations du 30^{ième} anniversaire du club. C'est parti pour le hamfest, deux tables ayant déjà été réservées. Quant au trentième anniversaire, je sais que les membres du comité se sont penchés sur la question. Je prévois d'ailleurs les rencontrer dans un avenir rapproché afin de les informer du support que le club prévoit apporter pour cette occasion.

Lors de la dernière assemblée des membres, j'ai annoncé aux membres présents une mesure que le club met en place afin d'encourager le recrutement de nouveaux membres. D'ici la fin de la présente année, soit en novembre, le club vous remettra votre cotisation si vous amenez un nouveau membre au club. Il en sera de même si vous convainquez un ancien membre de revenir au club. Par ancien membre, nous entendons quelqu'un qui n'a pas été membre du club depuis les cinq dernières années.

Merci à Bob, VA2RS, pour son article sur le geocaching. L'Antenne est votre journal. N'hésitez pas à nous faire connaître vos activités et vos passions, radio amateur ou non. Vous craignez pour votre français, aucun problème, Pierre, VE2FFE, et moi-même serons heureux de revoir vos textes avant de les inclure dans une future parution.

Bonne nouvelle, les répétitrices Yaesu achetées par le club sont arrivées. Merci à Normand, VE2UM, qui a assuré le succès de la transaction et est allé récupérer les appareils à Plattsburgh pour éviter que nous payions des frais de courtage chargés par les compagnies de livraison.



73, 88, Noël, VE2BR



NOUVELLES DX, par [VE2BR](#)



Le mois de mars n'a pas été particulièrement favorable aux DXers. Nous avons, en effet, connu au milieu du mois la tempête solaire la plus forte du présent cycle. Deux éruptions solaires survenues dimanche le 15 mars ont provoqué une forte tempête géomagnétique qui a frappé l'atmosphère terrestre le mardi suivant. Il s'agissait d'une tempête de force 4 sur une échelle de 5. Lors du cycle solaire précédent, terminé en 2008, nous avons connu 45 tempêtes solaires de cette puissance. Le présent cycle est caractérisé par une activité solaire très faible. Le soleil connaît sa période la moins active depuis plus d'un siècle. La dernière tempête était donc très inhabituelle pour le présent cycle. Les systèmes de transmission radio à haute fréquence ont été perturbés pendant plus d'une semaine, le facteur A étant demeuré à des valeurs très élevées pendant plus d'une semaine.

Malgré toutes ces difficultés, il fut possible de contacter des DX pendant le mois de mars. Il y a eu l'expédition E30FEB à Erythrée, qui était relativement facile à contacter, je l'ai fait sur toutes les bandes de 10 à 80 mètres. J'ai réussi à ajouter 18 DX à mon total de l'année. Parmi les plus intéressants, je retiens 9M2 Malysie de l'Ouest, 9N Népal, 9Q Zaire, A2 Botswana, E5 North Cook Is., T8 Palau, V6 Micronesia, V7 Marshall Islands et VU4 Andaman & Nicobar.

Vous trouverez dans les pages suivantes la liste des expéditions pour le mois. J'attire spécialement votre attention sur 5W Samoa, C2 Nauru, JD1 Ogasawara, T8 Palau, VQ Chagos, YJ Vanuatu et Spratley Island. Essayez de trouver, à l'aide de DX-Summit, les meilleurs moments de la journée pour que la propagation soit bonne avec ces pays. Vous augmenterez ainsi vos chances de contacter ces DX assez rares pour la plupart.

Bons DX,

Noël, VE2BR.



LES EXPÉDITIONS D'AVRIL

SOURCE : NG3K Amateur Radio Contest/DX page www.ng3k.com/index.html

2015 Mar19	2015 Apr14	Reunion	FR [spots]	F5MNW	ATDX 20150113	By F5MNW as FR/F5MNW fm AF-016 (DIFO FR-001, WLOTA 1812, WWFF FFF-011); HF; CW; QSL OK via Buro or direct
2015 Mar21	2015 Apr09	Namibia	V5 [spots]	DM4TK	ATDX 20150302	By DM4TK as V5/DM4TK; HF; SSB
2015 Mar23	2015 Apr15	Barbados	8P6DR NEW [spots]	Club Log	OPDX 20150330	By G3RWL; 80-10m; CW, some RTTY
2015 Mar25	2015 Apr04	Nauru	C21EU [spots]	Club Log	DXW.Net 20141229	By PA3EWP DL6JGN DK2AMM DL2AWG; 40-10m; CW SSB, RTTY, perhaps PSK125; 600w; Spiderbeams and verticals; 2 stations 24/7 if possible; QSL also OK via DL2AWG, Buro or direct; call sign pending
2015 Mar27	2015 Apr09	Micronesia	V6Z [spots]	N3SL	DXW.Net 20150126	By GM4YXI GM3WOJ fm Chuuk I (OC-010); 80-10m, perhaps 160m; SSB CW, perhaps RTTY
2015 Apr01	2015 Apr09	Samoa	5W	Home Call	DXW.Net 20150220	By JA1KJW as 5W0KJ, JA1JQY as 5W0JY, JA8VE as 5W0VE, JA3MCA as 5W0MA; 160-10m; CW SSB RTTY
2015 Apr01	2015 Apr14	Chagos	VQ9ET NEW		DXW.Net 20150326	By DU7ET fm Diego Garcia (AF-006); operation expected to continue for 3 months
2015 Apr02	2015 Apr04	Trindade & Martin Vaz Is	PQ0T		DXW.Net 20150212	By PP5BZ PP5JD PY3OZ fm Trindade I; 160-6m; 2 stations
2015 Apr02	2015 Apr05	Monaco	3A NEW	Home Call	DXW.Net 20150323	By F4HAU as 3A/F4HAU and F4FET as 3A/F4FET; 40-10m; SSB RTTY; focus on NA and Asia especially on 12 and 10m, propagation permitting



2015 Apr03	2015 Apr10	Palau	T88MZ <small>NEW</small>	DU1CKF	DXW.Net 20150329	By AF1Y fm Koror; HF; spare time operation
2015 Apr03	2015 Apr15	Chatham Is	ZL7E <small>NEW</small>	LotW	ZL1BYZ 20150325	By ZL1ALZ ZL1BYZ ZL1DK fm Kaingaroa (OC-038); 40-10m; CW SSB RTTY; 2 stations; QSL also OK via Club Log
2015 Apr04	2015 Apr09	Corsica	TK <small>NEW</small>	Auto Buro	IW5ELA 20150326	By IW5ELA as TK/IW5ELA fm Calvit; 40-10m; mainly CW; 100w; vertical; holiday style operation; Automatic QSL via Buro
2015 Apr09	2015 Apr15	Samoa	5W	Home Call	JF1OCQ 20150221	By JA1KJW as 5W0KJ, JA3MCA as 5W0MA, JA1JQY as 5W0JY, JA8VE as 5W0VE; all bands; CW SSB RTTY
2015 Apr09	2015 Apr15	Svalbard	JW	LotW	DXW.Net 20150101	By F8DVD as JW/F8DVD fm Longyearbyen, Spitzbergen I (EU-026, JQ78tf); HF; fm JW5E station; QSL also OK via Club Log and F8DVD, Buro or direct: Francois Bergez, 6 rue de la Liberte, 71000 Macon, France
2015 Apr09	2015 Apr21	Ascension I	ZD8N <small>NEW</small>	G3ZVW	G3ZVW 20150326	By G3ZVW; HF; CW SSB RTTY; 100w; wires; spare time operation; QRV mornings, evenings, and weekends
2015 Apr11	2015 Apr16	Turks & Caicos	VP5	LotW	VA3RJ 20150320	By VE3OC as VP5/VE3OC; holiday style operation; QSL also OK via VE3OC direct: Stephen Gordon Woo, 56 Kerrigan Cres., Markham, ON L3R 7T9, Canada (w/ US\$3 + SAE
2015 Apr12	2015 Apr17	Sint Maarten	PJ7	LotW	K4BDR 20150309	By K4BDR as PJ7/K4BDR; 40-10m; SSB + digital; portable solar backpack operation
2015 Apr13	2015 Apr19	Vanuatu	YJ0XG	JA1XGI	DXW.Net 20141218	By JA1XGI fm Port Vila; 40-10m; mainly CW, some SSB RTTY; QSL OK via JARL Buro or direct, or Club Log (preferred)
2015 Apr13	2015 Apr22	St Vincent	J88PI	GW4DVB	GW4DVB 20150221	By GW4DVB fm Palm I (NA-025, FK92ho); 40-6m; SSB; 100w; 10m vertical + OCF dipole; QSL OK via RSGB Buro or direct: PO Box 20:20, Llanharan, Pontyclun, Wales - UK CF72 9ZA
2015 Apr14	2015 Apr20	Spratly Is	DX0P	WA6LOS	DXW.Net 20150319	By WA6LOS WJ1P WE6DX WW6CP DU1BP DU1JM DU2BOQ DU3KWM DU7RJA; 160-6m; 2 stations
2015 Apr16	2015 Apr24	Cape Verde Is	D44TDK <small>NEW</small>	HB9FDT	ATDX 20150324	By HB9FDT fm Sal I (AF-086); 20 15 10m



2015 Apr16	2015 May01	Reunion	FR	F5PLC	425DXN 20150214	By F5PLC as FR/F5PLC fm AF-016; mainly 20m, perhaps 30m; CW; QRP; operation to continue until Jun 16
2015 Apr17	2015 Apr20	Mauritania	5T2MM	PY4KL	PY4WAS 20150310	By 5T0JL; QRV for CQMM DX Contest (Apr 18-19)
2015 Apr17	2015 Apr25	Micronesia	V63DX	JA7HMZ	JA7HMZ 20150316	By JA7HMZ fm Pohnpei; 80-6m
2015 Apr18	2015 Apr24	Crete	SX9PL <small>NEW</small>	SP9KAT	SQ9AC 20150329	By SP9ONC SP9JKB SQ9AC SP9ETE SP9NLT SV9IOQ SV9AHZ; HF; CW SSB
2015 Apr21	2015 May05	Vanuatu	YJ0MT	LotW	JA0RQV 20150225	By JA0RQV fm Port Vila, Efate I (OC-035); 40-6m; CW SSB; 100w; vertical; mainly during local nights; QSL also OK via JA0RQV, Buro or direct
2015 Apr22	2015 Apr28	Bahamas	C6AGM	G3USR Direct	DXW.Net 20150309	By G3USR fm Grand Bahama I (NA-080); HF; 100w; vertical; holiday style operation
2015 Apr22	2015 Apr30	Nicaragua	YN	N2ZN	ATDX 20150309	By WJ2O as YN/WJ2O; HF
2015 Apr24	2015 May04	Norfolk I	VK9NT	LotW	DXW.Net 20150219	By VK3QB VK3HJ VK3GB VK3XDX; 160-10m; SSB CW; QSL also OK via Club Log or VK2CA direct (see Web page)
2015 Apr25	2015 May02	Cayman Is	ZF2CI	IW7EGQ	DXW.Net 20141229	By MM0NDX; 160-10m; SSB; call sign pending; also using ZF9/ZF2CI from Cayman Brac during stay; holiday style operation
2015 Apr29	2015 May05	Ogasawara	JD1BLY	JI5RPT	JI5RPT 20150314	By JI5RPT fm Chichijima I (AS-031); 40-6m; CW SSB + digital





La petite chronique des concours, par Pierre Goyette, VE2FFE/VE2QV

Certains parmi vous peuvent se demander pourquoi j'ai deux indicatifs. Le deuxième, VE2QV, a été acquis il y a 5 ans. Au moment de l'obtention de ma licence en 1977, les radioamateurs n'avaient pas le choix de l'indicatif comme maintenant. Comme la moitié de ma pratique est en CW et que le E est un simple « dit », il arrivait souvent que pendant un concours avec un QRM intense, lors de la transmission de mon indicatif, le « dit » se perdait dans l'éther. Avec QV, c'est plus simple. Et même en phonie, nonobstant la règle voulant que l'on utilise l'alphabet phonétique international, cela attire l'attention de dire VE2Queen Victoria !

Le mois dernier, je vous ai parlé brièvement du concours en RTTY auquel j'avais participé. Parmi les modes de transmission disponibles, s'il en est un qui a évolué de façon spectaculaire, c'est bien le RTTY (Radio télétype). Avant l'arrivée des ordinateurs, ce mode se pratiquait avec de lourdes et bruyantes machines, les téléscripteurs, reliés au radio par une interface. Personnellement, j'ai commencé dans ce mode à partir d'un modèle 15 (version 1915), avec clavier, récupéré de la Presse canadienne par des radioamateurs du club du Sud Ouest. Une merveille, qu'il fallait huiler, alimenter en papier enroulé, et opérer pendant le jour à cause du bruit!

Allez au lien suivant sur YouTube : https://www.youtube.com/watch?v=FWa6u5_Itvs, pour vous en convaincre.

Puis les ordinateurs Vic-20, Commodore64, Apple, TRS-80, PC, firent leur entrée dans le shack. En peu de temps, les logiciels apparurent afin de faire fonctionner la station de radio en mode AFSK (*Audio Frequency Shift Keying*), à l'aide d'un modem permettant d'ajouter les tonalités de 2125 et 2295 Hz à l'onde porteuse et de recevoir et décoder ces tonalités à l'écran. Avec ces avancées techniques, les concours, qui jusque là, étaient confinés à la phonie et à la télégraphie, prirent leur envol. Ces dernières années, les modems tels que MFJ, KAM, ont eux aussi cédé le pas à la génération des tonalités à partir des cartes de son intégrées aux ordinateurs. Seul un module d'isolation entre le radio et l'ordinateur reçoit les câbles. Ici j'utilise l'interface KH6TY. <https://sites.google.com/site/kh6tyinterface/>

D'ailleurs quelques membres avaient assemblé des modules similaires au local du club, il y a 4 ans. Les circuits imprimés avaient été préparés par notre confrère VA2FCE, Fabien, et les pièces achetées chez Mastervox.

<http://picasaweb.google.com/ve2clm/AtelierPskLe30Avril2011#>



Donc, aujourd'hui, vous pouvez vous lancer avec un minimum d'équipement à greffer à votre station. De plus, ce type d'activité est pour les « paresseux ». En effet, pour percer en phonie, à travers les accents et l'interférence, cela vous prend une bonne voix et une bonne puissance à la sortie. Quant à la télégraphie, soyons réalistes, en bas de 20 mots/minute, cela va être assez difficile. Mais en RTTY, c'est l'ordinateur qui fait le travail. Votre rôle se limite à tourner le VFO pour accrocher une station. Lorsque votre logiciel sera sur la cible, vous allez voir apparaître les caractères décodés à l'écran. Un clic pour capter l'indicatif et un autre pour transmettre.

Même si aujourd'hui les modes numériques sont légion, les concours ne se déroulent encore majoritairement qu'en RTTY.

Voici quelques concours en avril qui vous permettront de « casser la glace » dans ce mode.

ESPAGNE: EA RTTY CONTEST: 4 – 5 AVRIL

<http://concursos.ure.es/en/eartty/bases/>

ITALIE : Alessandro Volta RTTY Contest 9 -10 mai 2015

<http://www.darc.de/referate/dx/contest/kalender/regeln/voltartty.>

Les 14 et 15 mars dernier, il y avait le Commonwealth CW contest, autrefois nommé BERU (*British Empire Radio Union*). Particularité intéressante, seules les stations du Commonwealth peuvent participer, ce qui peut vous amener des multiplicateurs tels que Gibraltar, Chypre, les Bermudes, l'Irlande du Nord, etc. ET PAS D'AMÉRICAINS HI!

Malheureusement, j'avais des obligations familiales, et la propagation n'était pas optimale comme vous l'a mentionné Noël dans son mot d'ouverture. Je n'ai donc fait que 36 contacts, dont plusieurs stations canadiennes autres que VE2, mais j'aime ce concours, car le rythme est plus détendu, et disons-le plus « *gentlemanly* » que certains autres concours à haute fréquentation.

Alors voilà pour ce mois-ci. Si vous avez des questions, je suis à l'écoute généralement sur VE2RSM, ou par courriel à ve2ffe@videotron.ca.

73 et GL in test.

Pierre, VE2FFE/VE2QV





Le Geocaching.

Par Bob Speare, VA2RS/VE2FSU.

Le Geocaching est un jeu de divertissement et d'aventures pour les utilisateurs de tout âge. Il y a au moins 50 ve2/va2 qui font du geocaching au Québec. C'est un passe-temps santé qui vous amène dans les boisés, les sentiers ou d'autres endroits permettant d'admirer la nature.

C'est aussi la Chasse aux trésors du 21^{ème} siècle, mais au lieu d'une carte avec des X, il faut avoir un GPS ou un téléphone intelligent et un accès à Internet.

Pour tout vous expliquer sur le geocaching, cela prendrait plusieurs pages du journal l'Antenne. Ici, je vous donne l'information de base pour accéder au site web de l'association de geocaching du Québec : <http://www.geocaching-qc.com/> Il y a aussi la page web en anglais <https://www.geocaching.com/play> . Ces sites vous permettront de comprendre le vocabulaire utilisé, par exemple, ce qu'est une cache traditionnelle, mystère, virtuelle ou multi, quels sont les formats, petit (tube de pilules), moyen (contenant de 1 kg de beurre d'arachides) ou gros (2kg à 20 litres). Voilà un aspect amusant de cette activité : les géocacheurs se servent de satellites valant des millions de dollars pour retrouver des contenants *Lock and Lock* ou des boîtes de pilules!

L'adhésion pour devenir membre sur les deux sites est gratuite. La démarche est très facile à comprendre; c'est ici que les coordonnées sont affichées pour les transcrire dans votre GPS ou autres équipements de Geocaching.

Il y a des caches placées partout dans le monde entier, il peut même y en avoir une dissimulée non loin de chez vous. Par exemple, tous les mois si vous venez aux réunions du club, vous passez à côté d'une cache. Il y en a aussi une à l'arrière du Centre Nathalie-Coteau et plusieurs autres endroits où vous passez à tous les jours. Moi et mon épouse Monik avons débuté en mars 2011 et depuis, nous avons trouvé au-delà de 1300 caches et nous avons dissimulé 6 caches dans la région de Lacolle.

Les caches nous ont fait visiter des endroits merveilleux dans la Montérégie, la Province de Québec, les autres provinces canadiennes, ainsi que les États-Unis.

Il faut vivre l'intensité de la recherche et la satisfaction d'avoir découvert une cache, d'écrire votre nom et la date dans le registre de la cache comme quoi vous l'avez trouvée et ensuite, quand vous êtes de retour à la maison, d'enregistrer votre découverte sur le site web de GEOCACHING.COM. La recherche des caches peut durer entre 10 minutes et 1 heure.

Si vous avez des questions sur le GEOCACHING contactez- moi soit sur la radio ou à la réunion du club.

Bonne Chance et Bonnes Recherches

Bob VE2FSU/VA2RS et Monik



À VENDRE

Station de Radio Amateur

Yaesu Transceiver 101 ZD avec microphone Yaesu YM-26	\$350.-
Syntoniseur d'antenne FC-901	\$175.-
Haut-parleur avec "Phone Patch" SP-901	\$150.-
Amplificateur linéaire 2kw	\$350.-
Lampes de sortie 2 x 4-400	
Récepteur antique Hammarlund HQ 180	\$350.-
Avec haut-parleur	

Yvon Surprenant - va3ys

Email: va3ys@hotmail.com



Calendrier 2015

	Réunions C.A.	Réunions mensuelles	Évènements
Janvier	Mardi 6 janvier	Mardi 13 janvier	
Février	Lundi 2 février		10 février - Souper St-Valentin
Mars	Lundi 2 mars	Mardi 10 mars	28 mars - <i>Hamfest</i> Laval-Laurentides C.R.A.L.L.
Avril	Lundi 6 avril	Mardi 14 avril*	
Mai	Lundi 4 mai	Mardi 12 mai	2-3 mai – N.E.A.R. Festival (détails) 16-18 mai – Dayton Hamvention 2014 31 mai – <i>Souper des Hiboux</i>
Juin	Lundi 1 ^{er} juin	Mardi 9 juin*	Samedi 28 et dimanche 29 juin - Field Day
Juillet			Bonnes Vacances
Août			Bonnes Vacances
Septembre	Mardi 1 septembre	Mardi 8 septembre	
Octobre	Mardi 6 octobre	Mardi 13 octobre	Samedi 17 octobre – Hamfest C.R.A.R.S.M. Samedi 31 octobre - Halloween
Novembre	Mardi 3 novembre		Mardi 10 novembre – A.G.A. C.R.A.R.S.M.
Décembre	Mardi 1 décembre		Mardi 8 décembre – Souper de Noël

***Attention : Changement de local pour les réunions du 14 avril et du 9 juin qui auront lieu au Centre Georges-Henri Brossard
3205 boulevard Rome près de l'aréna.**

<http://www.mfdebrossard.org/points-de-service/>



EN BREF

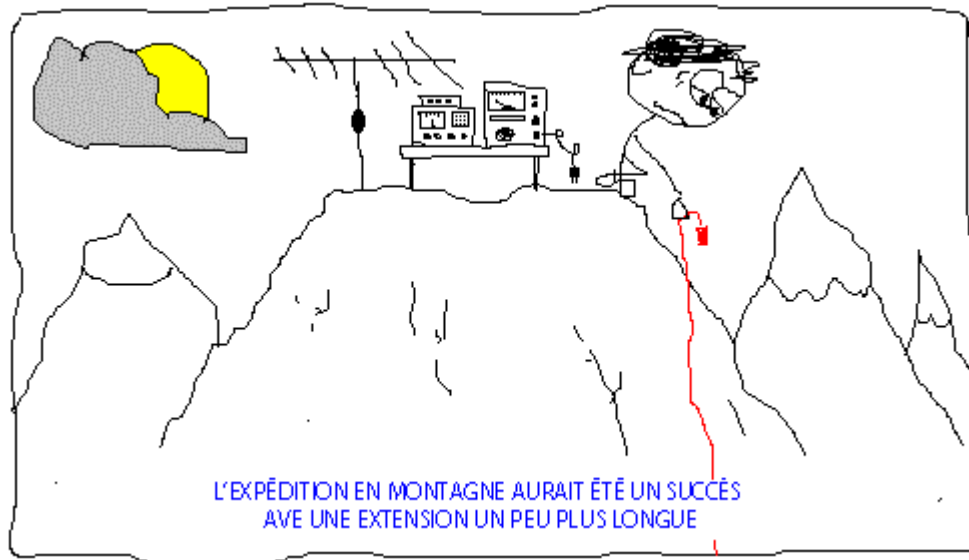
Le club compte 68 membres en règle. Bienvenue à Gérard, VE2NZA.

Prochaine réunion du conseil d'administration : 2 mars 2015 à 19:00

Prochaine activité : Rencontre mensuelle le 14 avril 2015 à 19 :30
au Centre Georges-Henri Brossard, 3205 boulevard Rome
près de l'aréna



Radio Hi-Hi



Nous vous invitons à contribuer un article, une rubrique, une activité à venir, nouvelles, ou toute autre information pertinente pour la communauté radioamateur. Vos soumissions font partie intégrale du succès de cette parution et vos opinions nous tiennent à cœur!

L'ANTENNE – Infolettre [VE2CLM](#) avril 2015

Pour nous joindre : info@ve2clm.ca

Révision : [VE2FFE](#)

Éditeur : VE2BR ve2br@arrl.net

