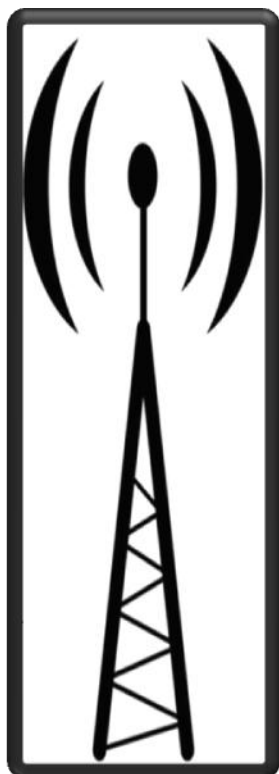




L'ANTENNE

Journal du C.R.A.R.S.M - Édition octobre 2015



Dans cette édition :

Mot du président	page 2
Nouvelles DX	page 3
La petite chronique des concours	page 4
DXpeditions de juin, juillet, août	page 5
Une énigme	page 8
Mots croisés	page 10
Calendrier 2015	page 11
En bref...	page 12
Radio <i>Hi-Hi</i>	page 13

Relais

VE2 RSM

145,390 (-) T. 103, 5

445,225 (Simplex)

Echolink 39220

VE2 RSP

444,100 (+) T. 103, 5



L'ANTENNE OCTOBRE 2015

Le mot du Président, par [VE2BR](#)

Pour commencer, mille excuses pour le mois dernier, le temps m'a manqué pour produire le journal entre les réservations de table pour le hamfest et la planification du 30^{ième} anniversaire du club.

La réunion de septembre a bien lancé l'année avec la participation de 34 membres, le tout dans un édifice tout neuf. Et la tendance semble vouloir se maintenir.

Au moment d'écrire ces lignes, il y a déjà 70 personnes inscrites au souper du 30^{ième} anniversaire, dont 37 membres actuels et 7 anciens membres. Les résultats dépassent les attentes des membres du comité que je remercie de leur implication. J'aurai l'occasion de le souligner avec plus d'emphase le 30 septembre.

L'organisation du hamfest va bon train. Tout est en place pour assurer un autre succès de cet évènement sauf en ce qui concerne le nombre de bénévoles. Je vous ai fait parvenir un message à ce sujet la semaine dernière mais la réponse n'a pas été des plus chaleureuses. Tel que je le mentionnais dans ce message, je ne croyais pas que le problème de la relève ressurgirait si rapidement.

Le mois d'octobre est celui du hamfest, novembre celui de l'assemblée générale et décembre celui du repas des fêtes. Je pense que 2016 sera une année charnière pour notre club où des décisions devront se prendre. Je laisse au prochain conseil d'administration le soin de se pencher sur le sujet. Une évidence m'apparaît cependant incontournable, soit l'impossibilité de continuer comme nous le faisons présentement grâce à l'implication continue des mêmes têtes d'affiche.

Je ne veux pas vous paraître négatif mais il nous faudra réagir avant qu'il ne soit trop tard.

En attendant, j'espère que nous passerons tous une excellente soirée le 30 septembre et que nous aurons la chance de vous voir en grand nombre à la rencontre d'octobre.

Pour terminer, permettez-moi de remercier Normand VE2UM pour sa contribution à la présente édition. Il nous propose une énigme et un problème de mots croisés.

73, 88

Noël, VE2BR



NOUVELLES DX, par [VE2BR](#)



Pas beaucoup, vraiment pas beaucoup de DX pour moi depuis le mois de juin, 23 inscriptions au log dont 9 nouveaux DX pour l'année, soit 3D2 Fiji, XT Burkina Faso, 4W Timor Leste et T31 Central Kiribati en juin, HC8 les Îles Galapagos en juillet, l'Éthiopie en août et D6 les Îles Comores, Z2 le Zimbabwe et T2 Tuvalu en septembre, ce qui porte mon total à 263 depuis janvier .

Il faut dire que les conditions DX ont été très souvent pourries, oui c'est le mot exact, durant l'été et que le potager et la piscine ont occupé la majorité de mes moments libres.

La seule bonne nouvelle est venue de la revue CQ. J'ai reçu, en juillet, un certificat confirmant que j'avais terminé premier au Canada pour le CQ Marathon de 2014 avec 273 DX plus les 40 zones. En 2013, après l'élimination d'un DX à cause d'une erreur dans l'indicatif, un O au lieu d'un 0, j'avais terminé en deuxième place à trois points du premier. Cette année, j'étais encore moins confiant car je savais déjà avoir perdu trois DX, toujours à cause d'erreurs dans l'indicatif. Inutile de vous dire qu'il y a un nouveau cadre accroché aux murs du shack!

Normalement l'arrivée de l'automne signifie une amélioration des conditions DX. Espérons que ce sera le cas car il y a des expéditions très intéressantes annoncées pour octobre. Vous pouvez en consulter la liste un peu plus loin dans cette édition.

Bons DX,

Noël, VE2BR.





La petite chronique des concours, par Pierre Goyette, VE2FFE/VE2QV

Comme l'a écrit notre président, l'été fut assez ordinaire sur le plan de la propagation HF, et cela couplé aux activités estivales, le résultat total fut assez maigre : L'International Amateur Radio Union le 11 juillet (31 QSO) et l'Islands On The Air le 26 juillet (30 QSO).

Par contre, la dernière fin de semaine de septembre fut plus productive avec le CQ WW RTTY (140 QSO), mais la température était tellement agréable qu'il était difficile de rester dans le shack! J'ai quand même pu observer un phénomène de propagation vers la fin de l'après-midi dimanche le 27 septembre : Il y a comme un couloir nord-sud qui s'ouvre sur la bande de 15m, et j'ai pu travailler l'Argentine, le Chili, le Brésil, l'Uruguay et quelques îles des Caraïbes (Cuba, les Barbades, Porto-Rico et les Îles vierges américaines. L'Europe était disparue à ce moment.

Comme le rig du club, le Kenwood TS-850S était chez moi en attendant l'installation dans notre nouveau local, j'en ai profité pour le faire fonctionner pour ce concours.

Même si la station du club n'était pas prête pour ce concours, il y a bon espoir que l'antenne R-5 sera fixée sur le toit du centre à temps pour les activités de l'automne et de l'hiver.

CU in the test.

73 88

Pierre, VE2FFE/VE2QV

P.S : L'énigme de Normand fut popularisée sous le titre : « À qui appartient le zèbre »



LES EXPÉDITIONS D'OCTOBRE

SOURCE : NG3K Amateur Radio Contest/DX page www.ng3k.com/index.html

2015 Sep26	2015 Oct09	Greenland	OX3LX	OZ1PIF	By OX3LX fm Tasiilaq, Ammassalik I (NA-151); sparetime operation; noon time and after dinner (UTC+2)
2015 Sep27	2015 Oct29	North Cook Is	E51MQT	LotW	By N7QT N7BX fm Manihiki I (OC-014); 80-10m, perhaps 160m; SSB CW RTTY; beach CrankIR vertical; QSL also OK via N7QT, Buro or direct (w/ SASE or SAE and IRC/\$2 for international)
2015 Sep28	2015 Oct04	Micronesia	V63WJ	JS3LSQ	By JS3LSQ fm Pohnpei I; mainly 15 10; mainly RTTY; QSL OK via JARL Buro or direct
2015 Sep29	2015 Oct13	North Cook Is	E51MKW	LotW	By KZ1W mf Manihiki I (OC-014); 80-10m; SSB, perhaps RTTY
2015 Sep30	2015 Oct16	Mariana Is	NH0	DL2AH	By DL2AH as NH0/DL2AH; 40-10m; mainly SSB; 100w
2015 Oct01	2015 Oct08	Montserrat	VP2M	K8ESQ	By AC8W as VP2MAC, N8LJ as VP2MLJ, KB8TXZ as VP2MXT fm Gingerbread Hill (NA-103); 160-6m; CW SSB RTTY
2015 Oct02	2015 Oct12	Chesterfield Is	TX3X	LotW	By HA5AO K5GS K6GFJ K6MM K6TD K6TU ND2T W1SRD W2LK WA6O; 160-10m; CW SSB RTTY; QSL also OK via OQRS
2015 Oct02	2015 Oct14	Dodecanese	SV5	IK2ECC Buro	By IK2ECC as SV5/IK2ECC fm Rhodes; CW; 500w; ground plane



2015 Oct03	2015 Oct18	Seychelles	S79SP	LotW	By SP6EQZ SP2EBG SP2GKS SP3CYY SP6FX Y SP6JIU SP9FOW fm Mahe I (AF-024); 160-6m; CW SSB RTTY; QSL also OK via SP6FX Y
2015 Oct04	2015 Oct10	Crete	SV9	OH1VR Direct	By OH1VR as SV9/OH1VR; HF; mainly CW; QSL: Seppo Sisatto, Ojakatu 3A18, 33100 Tampere, Finland ((w/ SAE + IRC or 2 USDs)
2015 Oct05	2015 Oct20	Mauritius	3B8	DJ7RJ Direct	By DJ7RJ as TBD; 160-10m, w/ focus on 160m; CW SSB
2015 Oct06	2015 Oct09	Palau	T88MZ	DU1CKF	By JH0CKF fm Koror I; 80-10m; SSB; QSL also OK via JH0CKF, Club Log, or eQSL
2015 Oct06	2015 Nov06	St Kitts & Nevis	V47JA	LotW	By W5JON fm St Kitts; 160-6m; SSB; 500w; yagi on 6m; verticals; dipole; QRV for CQWW DX SSB; QSL also OK via W5JON direct
2015 Oct07	2015 Oct18	St Lucia	J6	LotW	By K1ZZI as J6/K1ZZI and WF2S as J6/WF2S fm Gros Islet; HF; some JT65 and JT9 operation scheduled
2015 Oct09	2015 Oct23	Guantanamo Bay	KG4	Home Call	By W4WV as KG4WV and KE4KDY as KG4DY; 160-6m; CW SSB RTTY PSK
2015 Oct13	2015 Oct28	Marshall Is	V73D	LotW	By DL7VEE DL2RNS DL4SVA DK3CG DM2AYO DL2AWG DL6JGN DJ9RR DK5WL DL9GFB DM2AUJ DJ9KH fm Majuro I (OC-029, RJ57qc); 160-6m: CW SSB RTTY: 4 stations. 24/7: QSL also OK via DL4SVA. Buro
2015 Oct16	2015 Oct23	Vietnam	3W2HCM	VK6LC Direct	By VK6LC fm Ho Chi Minh City; 20 17 15m; mainly CW, some SSB
2015 Oct16	2015 Oct28	Macao	XX9	Home Call	By SP9FIH SP2FUD as TBD fm Colonsae I (AS-075, OL62sc); 40-10m; SSB RTTY



2015 Oct17	2015 Oct24	Cape Verde Is	D4D	EB7DX	By EA1ACP EA1DVY EA5HPX EA7FTR CX3AN CX2AM CX4CR EB7DX fm Boa Vista (AF-086); 80-6m; SSB CW RTTY
2015 Oct17	2015 Oct27	Fernando de Noronha	PY0F	LotW	By AA4NC AA4VK WA4DAN as PY0F/AA4NC; 160-10m; SSB CW RTTY; QRV for CQWW DX SSB; QSL also OK via WA4DAN direct
2015 Oct17	2015 Oct27	San Andres & Providencia	5J0B	Club Log	By LU1FM fm San Andres I (NA-033); 160-6m; SSB + digital
2015 Oct18	2015 Nov10	Micronesia	V63AH	DL2AH	By DL2AH; 40-10m; mainly SSB; 100w
2015 Oct25	2015 Oct29	Micronesia	V6AAA	LotW	By JH2BNL; SSB RTTY
2015 Oct26	2015 Oct31	Agalega & St Brandon	3B7FA	LotW	By 3B8FA fm St Brandon I (AF-015); 20 15 10m; mainly digital; QSL also OK via 3B8FA and eQSL; 3B8FA: Patrice Momphe, Solitude, Triolet, 21507 Mauritius
2015 Oct27	2015 Oct29	Bhutan	A52CVX	SM6CVX	By SM6CVX; mainly CW; holiday style operation
2015 Oct27	2015 Nov03	East Kiribati	T32DX	OQRS	By KH6OO W0ZRJ N0PJV fm Christmas I (OC-024); 40-10m; verticals
2015 Oct30	2015 Nov05	Palau	T88	Home Call	By JA4BXL as T88ZE, JA4BDY as T88KK, JA4BVU as T88SH; 160-6m; CW SSB RTTY
2015 Oct31	2015 Nov10	Vietnam	3W3MD	LotW	By international team of 20 ops fm Da Nang, also a few days from Cham I (AS-162); 5 stations, 24 hrs/day; QSL also OK via IK2VUC, Buro or direct



UNE ÉNIGME



Cette énigme aurait été créée par Albert Einstein alors qu'il était jeune. Elle est aussi apparentée à Lewis Carroll bien qu'aucune évidence la rattache à Einstein ou Carroll. De toute façon, elle a été finement ficelée et est connue sous le nom de "Devinette d'Einstein".

Il est dit que seulement 2 % de la population peut la résoudre... Voici ma version radioamateur...

Cinq radioamateurs originaires de cinq villes différentes habitent dans cinq maisons voisines d'une de l'autre. Chaque amateur a son mode préféré et sont, en plus du CRARSM membres d'un autre Club/Association radioamateur. Ils ont enfin chacun(e) une marque préférée de radio.

Note: Afin de vous rendre la tâche plus difficile, seul le genre masculin est utilisé, malgré la présence de Rachel...

Aussi, cette situation est totalement fictive. Ainsi, Pierre n'est pas nécessairement féru de Morse.

Normand, VE2UM

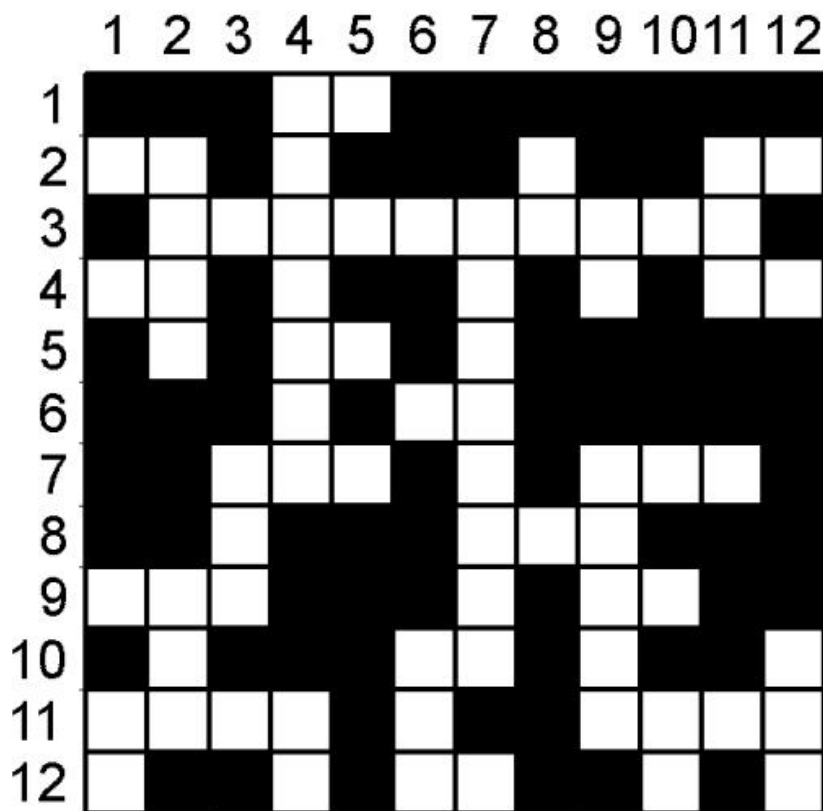


1. Pierre est fan de Yaesu.
2. Noël est aussi membre de l'UMS.
3. Normand aime le D-STAR.
4. Le propriétaire d'un appareil TEN-TEC est à la gauche immédiate du propriétaire d'un Alinco.
5. Le propriétaire d'un appareil TEN-TEC fait du PSK-31.
6. Le membre de RAC vient de Longueuil.
7. L'amateur de Kenwood vient de St-Hubert.
8. La station au centre est spécialisée en RTTY.
9. Rachel habite la première station à gauche.
10. Le voisin immédiat du membre de l'ARRL vient de St-Bruno.
11. Le voisin immédiat du membre de VE2CVR vient de Saint-Hubert.
12. L'expert de CW vient de Montréal.
13. André vient de Brossard.
14. Rachel vit à côté du maniaque d'ICOM.
15. L'amateur de SSB vit à côté de l'amateur originaire de St-Bruno.

Question: Qui est aussi membre de RAQI ?



MOTS CROISÉS



HORizontalement

- 1 - Pour appeler en ondes
- 2 - Unité SI de masse - Décamétrique
- 3 - Antenne 10-15-20m
- 4 - Élément No. 36
- 5 - Règle la radioamateur
- 6 - Milligramme
- 7 - Confirmation - On l'a tous été.
- 8 - Mémoire vive.
- 9 - Revue étoilée - Élément No.22
- 10 - Élément No. 32
- 11 Dans la soudure - Loge dans un gros Stade.
- 12 - Élément No. 14

Verticalement

- 1 - Élément No. 26
- 2 - Petits radios UHF sans licence - Chlorure de sodium.
- 3 - Je quitte les ondes.
- 4 - Fabricant de filtres mécaniques
- 6 - Utilise la fréquence de 1575,42 MHz
- 7 - Pays dont le préfixe est LZ.
- 8 - Ils ont leurs réunions en même temps que nous.
- 9 - Élément No. 28. - Mode numérique.
- 10 - Paresseux.
- 11 - Base 16.
- 12 - Microcontrôleur pointu.



Calendrier 2015

	Réunions C.A.	Réunions mensuelles	Évènements
Janvier	Mardi 6 janvier	Mardi 13 janvier	
Février	Lundi 2 février		10 février - Souper St-Valentin
Mars	Lundi 2 mars	Mardi 10 mars	28 mars - <i>Hamfest</i> Laval-Laurentides C.R.A.L.L.
Avril	Lundi 6 avril	Mardi 14 avril*	
Mai	Lundi 4 mai	Mardi 12 mai	2-3 mai – N.E.A.R. Festival (détails) 16-18 mai – Dayton Hamvention 2014 31 mai – Souper des Hiboux
Juin	Lundi 1 ^{er} juin	Mardi 9 juin*	Samedi 28 et dimanche 29 juin - Field Day
Juillet			Bonnes Vacances
Août			Bonnes Vacances
Septembre	Mardi 1 septembre	Mardi 8 septembre	
Octobre	Lundi 5 octobre	Mardi 13 octobre	Samedi 17 octobre – Hamfest C.R.A.R.S.M. Samedi 31 octobre - Halloween
Novembre	Lundi 2 novembre		Mardi 10 novembre – A.G.A. C.R.A.R.S.M.
Décembre	Lundi 30 novembre		Mardi 8 décembre – Souper de Noël



EN BREF

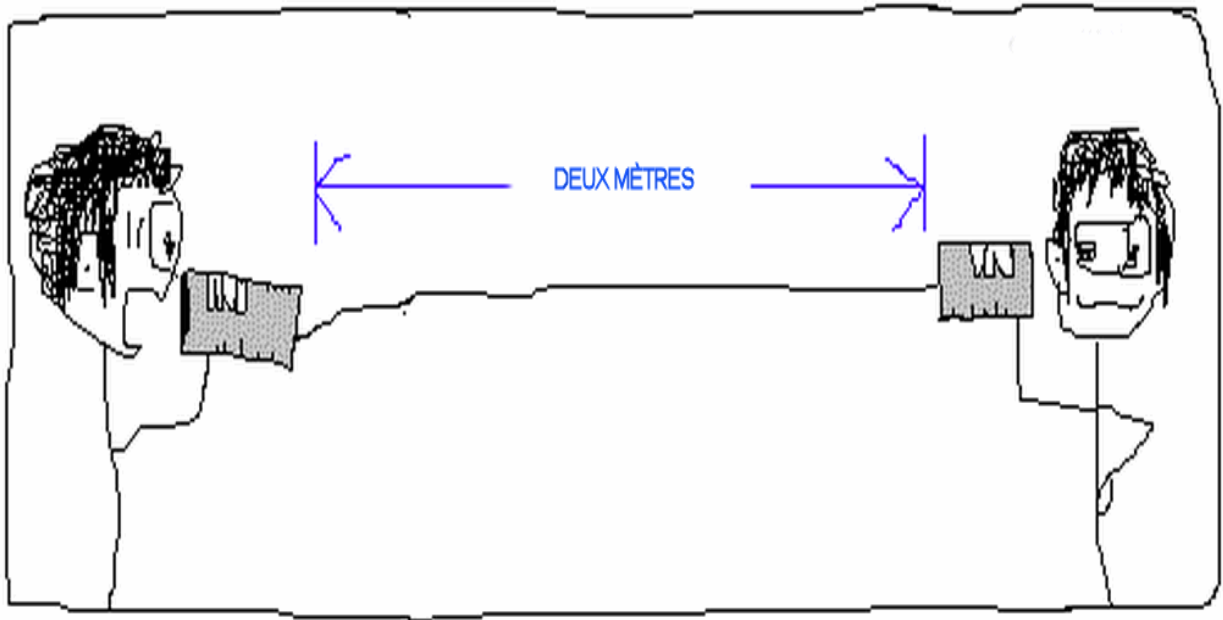
Le club compte 69 membres en règle.

Prochaine réunion du conseil d'administration : 5 octobre 2015 à 19 :00

Prochaine activité : Rencontre mensuelle le 13 octobre 2015 à 19 :30
au Centre Nathalie-Croteau à Brossard.



Radio Hi-Hi



LES DÉBUTS DE LA RADIO AMATEUR

Nous vous invitons à contribuer un article, une rubrique, une activité à venir, nouvelles, ou toute autre information pertinente pour la communauté radioamateur. Vos soumissions font partie intégrale du succès de cette parution et vos opinions nous tiennent à cœur!

L'ANTENNE – Infolettre [VE2CLM](http://ve2clm) janvier 2015

Pour nous joindre : info@ve2clm.ca

Révision : [VE2FFE](http://ve2ffe)

Éditeur : VE2BR ve2br@arrl.net

